

**CONCURSO PÚBLICO DESTINADO AO PROVIMENTO DE CARGOS
PREFEITURA MUNICIPAL DE VITÓRIA DAS MISSÕES****CARGO****A****AGENTE COMUNITÁRIO DE SAÚDE****03-07-2016**

Esta prova consta de 30 (trinta) questões, assim distribuídas:

- Português 5 questões
- Matemática 5 questões
- Conhecimentos Específicos e Atribuições do Cargo..... 15 questões
- Legislação 5 questões

ATENÇÃO

1. Confira o total das questões. Qualquer irregularidade, comunique ao fiscal antes de iniciar a prova.
2. **O cartão contém duas partes:**
 - a. **Uma é para assinalar as respostas**, devidamente desidentificada.
 - b. **A outra com a identificação do candidato. Nesta parte**, confira seus dados (nº de inscrição, nome e cargo) e **assine no local indicado**.
3. As duas partes não podem ser destacadas uma da outra, as quais deverão ser entregues ao fiscal de sala.
4. Assinale apenas UMA resposta para cada questão objetiva.
5. Ao passar para o cartão-resposta, negrite a quadrícula na linha e coluna correspondentes à resposta correta. É vedada qualquer marca que não seja na quadrícula correspondente à resposta do candidato. Caso isso ocorra, o candidato estará automaticamente desclassificado.
6. A interpretação das questões é parte integrante da prova.
7. Questão rasurada será anulada.
8. A duração da prova é de 3h (três horas), incluindo o tempo para o preenchimento do cartão-resposta.

BOA PROVA!**Nº DE INSCRIÇÃO****NOME**

P ortuguês

Texto 1
Crise contamina a saúde pública e faltam remédios em muitos estados

Edição do dia 2/3/2016

A crise econômica afeta também a saúde pública. Sem dinheiro, muitos estados reduziram o fornecimento gratuito de remédios _____ e de _____ importância para o tratamento de doenças graves e os pacientes não aguentam mais ouvir explicações sobre a falta de estoque. Em Mato Grosso, o secretário foi afastado pela Justiça, até que o problema seja resolvido.

O filho do operador de máquinas José Maurício da Silva tem fibrose cística, uma doença genética e ainda sem cura. Ela afeta as glândulas responsáveis pela produção de secreções, como o suor e os sucos digestivos, e prejudica o funcionamento dos sistemas digestivo, respiratório e reprodutor. É uma doença grave e precisa de tratamento para ser controlada. Os remédios, **muito** caros, deveriam ser fornecidos pelo estado de Mato Grosso, pela Farmácia de Alto Custo, mas está difícil conseguir e este problema é antigo.

A juíza Célia Vidotti, da vara de Ação Civil Pública de Cuiabá, mandou afastar o secretário de Saúde de Mato Grosso por _____ de uma decisão que determina que o estado compre três remédios necessários para o tratamento de pacientes com fibrose cística. A multa diária, caso _____ descumprimento, é de R\$ 5 mil.

A ação está na Justiça Estadual e determina o afastamento até que o estado compre os medicamentos. O governo **informou** que vai recorrer e está trabalhando para solucionar o problema; só que quem precisa do remédio precisa com urgência.

A falta de remédios importantes é um problema em várias regiões do país. Em Sorocaba, no interior de São Paulo, não tem vacina contra hepatite A, catapora, poliomielite e também contra a gripe. O médico pediatra Francisco de Oliveira alerta que vacina é prevenção e que as crianças, especialmente as mais novas, não podem ficar sem as doses.

Em Goiânia, quem tem diabetes, e recebe o medicamento pelo município, reclama da falta de insulina. São cerca de 2 mil pessoas. Frederico Araújo é uma delas. Ele **garantiu** na Justiça o direito de pegar a insulina na farmácia municipal, só que, neste mês, vai ficar sem os 16 refis do medicamento de que precisa. "Nunca foi constante o recebimento", conta.

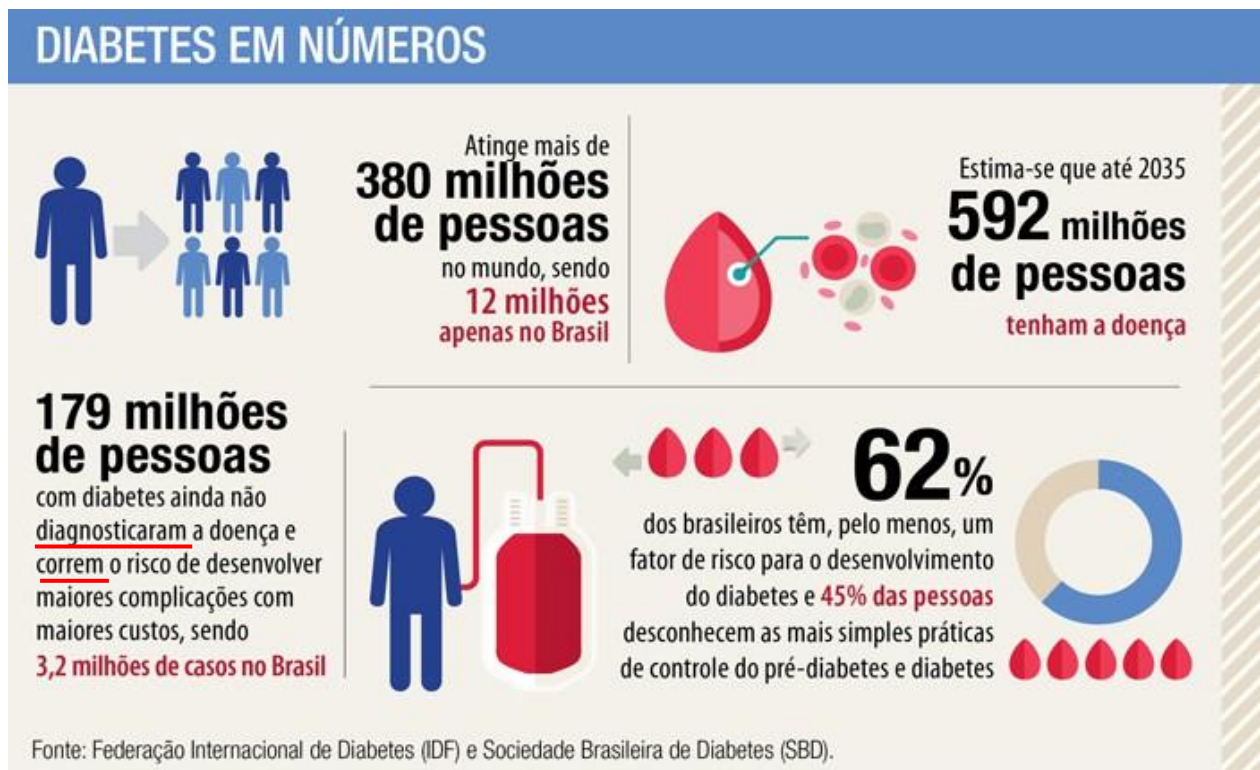
Quem tem diabetes e depende do sistema público também está com dificuldades em Minas Gerais. Em algumas cidades, os pacientes dizem que não conseguem as chamadas fitas para teste de glicemia, desde o ano passado.

<http://g1.globo.com/hora1> (Acessado em 19-5-2016)

1. Considere V para a(s) afirmativa(s) verdadeira(s) e F para a(s) a falsa(s). Após, assinale a alternativa que apresenta, de cima abaixo, a sequência correta.
- () Segundo o texto1, se o governo de Minas Gerais não cumprir a determinação da Justiça Estadual com a compra de medicamentos para a população em geral, terá que pagar uma multa diária de cinco mil reais.
 - () Em Mato Grosso do Sul, o secretário da saúde foi afastado devido à não resolução da falta de medicamentos nos estoques farmacêuticos do respectivo estado.
 - () O médico pediatra afirma que os remédios são muito caros e, por essa razão, deveriam ser fornecidos pelo estado sem distinção de classe social.
 - () De acordo com o texto 1, em Goiânia a falta de vacinas contra hepatite A, catapora, poliomielite e gripe está preocupando a população do centro do país.
 - () Em Cuiabá, a juíza Célia Vidotti declara que a vacina nada mais é do que uma prevenção e, por esse motivo, as crianças, principalmente as mais novas não pode ficar sem as doses.
- A. () V – V – V – V – V
 B. () F – V – V – F – V
 C. () F – F – F – F – F
 D. () F – F – V – V – F

2. Assinale a alternativa que completa, correta e respectivamente, os espaços em destaque no texto 1.
- A. () caríssimos – extrema – descumprimento – haja
 B. () carícimos – estrema – descumprimento – aja
 C. () caríscimos – extrema – discumprimento – há já
 D. () caríssimos – estrema – discumprimento – aja
3. Marque a alternativa correta.
- A. () A expressão “foi afastado” pode ser substituída pelo verbo “afastar”, porém na terceira pessoa do singular do pretérito imperfeito do modo indicativo.
 B. () Os verbos “informar” e “garantir”, em destaque respectivamente no quarto e sexto parágrafos, estão flexionados no mesmo tempo e modo verbais, porém correspondem a pessoas verbais diferentes.
 C. () A palavra “muito”, no segundo parágrafo, é um advérbio, pois está intensificando o sentido do adjetivo “caros”.
 D. () As palavras “está” e “este”, sublinhadas no segundo parágrafo, conforme a morfologia, são respectivamente pronomes demonstrativo e possessivo.

Texto 2



4. Leia as assertivas e, após, assinale a alternativa correta.
- I. A Federação Internacional de Diabetes e a Sociedade Brasileira de Diabetes estimam que até o ano de 2035 quinhentos e noventa e dois milhões de pessoas poderão ter diabetes.
 - II. Os verbos “diagnosticar” e “correr”, em destaque no texto 2, concordam com o termo “179 milhões de pessoas”.
 - III. Segundo o texto 2, quarenta e cinco por cento das pessoas não têm conhecimento sobre como controlar a diabetes.
 - IV. A palavra “somente” substitui o vocábulo “apenas”, no texto 2, sem que ocorra alteração de sentido no contexto do texto.
- A.() Todas as assertivas estão corretas.
B.() Estão corretas apenas as assertivas I e III.
C.() Estão incorretas apenas as assertivas II e III.
D.() Estão corretas apenas as assertivas II e IV.
5. Assinale a única alternativa que não apresenta erro.
- A.() O adjetivo **gratuito** e a flexão verbal **aguentam**, empregadas no primeiro parágrafo do texto 1, estão grafados incorretamente, já que a forma correta é **gratuíto** e **agüentam**.
- B.() A expressão **desde o ano passado**, no final do texto 1, denota que a falta de fitas para o teste de diabetes é um problema de longa data e que se estende por todo país, independentemente de região ou estado.
- C.() De acordo com o texto 1, o médico pediatra Francisco de Oliveira deixa claro que todas as crianças, independentemente de idade ou do local onde vivem, devem ser vacinadas contra hepatite, catapora, poliomielite e também contra a gripe.
- D.() Conforme o texto 2, o número de pessoas que apresentam um fator de risco para o desenvolvimento de diabetes é maior que o número de pessoas que desconhecem as práticas de controle da doença.

Matemática

6. Anabele, Bernardo e Cleusa são vizinhos e vão juntos para a escola. A soma de suas idades é 20 anos. Anabele tem 1 ano a mais do que Bernardo, e esse, por sua vez, tem 2 anos a mais do que Cleusa. A idade de Bernardo é:
- A.() 4 anos
B.() 5 anos
C.() 6 anos
D.() 7 anos
7. Mônica trouxe 20 moedas para a escola, umas de 25 centavos e outras de 50 centavos, perfazendo um total de R\$ 6,50. O número de moedas de 25 centavos que Mônica possui é:
- A.() 8
B.() 10
C.() 12
D.() 14
8. A professora levou sua turma de alunos a um mercado ao lado da escola para comparar preços de produtos e verificou que uma embalagem com 5 sabonetes custa R\$12,00 e que cada sabonete da mesma marca, vendido separadamente, custa R\$3,00. Ao optar pela compra da embalagem, o cliente recebe um desconto, em relação ao preço de venda por unidade, de:
- A.() 10%
B.() 20%
C.() 25%
D.() 30%

9. Num determinado setor da prefeitura, 4 funcionários fazem 15 relatórios em 6 horas. Admitindo que todos os funcionários tenham a mesma capacidade de trabalho e que todos os relatórios sejam idênticos, quantos funcionários serão necessários para fazer 30 relatórios durante 8 horas?
- A. () 4
B. () 5
C. () 6
D. () 7
10. Em uma cidade brasileira, a razão entre a população urbana e a população rural é 7:1. Sabendo que a população total dessa cidade é 64.000 habitantes, qual a população rural?
- A. () 1.000 habitantes
B. () 7.000 habitantes
C. () 8.000 habitantes
D. () 10.000 habitantes

C onhecimentos Específicos e Atribuições do Cargo

11. A Lei Nº 10.507 de 10/6/2002 criou a Profissão de Agente Comunitário de saúde. Nesse sentido, assinale a alternativa que caracteriza a profissão:
- A. () Profissional de nível médio, vinculado à categoria de enfermagem, com competência técnica, ética e política, com elevado grau de responsabilidade social e que auxilia nas questões ambientais.
- B. () Profissional que realiza atividades de promoção da saúde e prevenção de doenças, mediante visitas domiciliares, desenvolvidas em conformidade com as diretrizes do SUS e sob supervisão do gestor local.
- C. () Profissional que atua no combate a endemias, capaz de agir na prevenção de determinadas doenças e prevenindo problemas que estão associados ao meio ambiente.
- D. () Profissional responsável por realizar procedimentos, como curativos e verificação de sinais vitais, medicando conforme orientação médica e avaliando pacientes sob a supervisão do enfermeiro.
12. De acordo com a Lei Nº 11.350, DE 5 DE OUTUBRO DE 2006, são consideradas atividades do Agente Comunitário de Saúde, na sua área de atuação:
- I. O registro, para fins exclusivos de controle e planejamento das ações de saúde, de nascimentos, óbitos, doenças e outros agravos à saúde.
- II. O estímulo à participação da comunidade nas políticas públicas voltadas para a área da saúde.
- III. A realização de visitas domiciliares periódicas para monitoramento de situações de risco à família.
- IV. A participação em ações que fortaleçam os elos entre o setor saúde e outras políticas que promovam a qualidade de vida.
- Analizando as atividades acima, conclui-se que:
- A. () Nenhuma está correta.
- B. () Estão corretas apenas I, II e III.
- C. () Todas estão corretas.
- D. () Estão corretas apenas II e III.

13. A Atenção Básica é um conjunto de ações, de caráter individual e coletivo, situadas no primeiro nível de atenção dos sistemas de saúde, voltadas para a promoção da saúde, a prevenção de agravos, tratamento e a reabilitação (PNAB, 2006). Enquanto estratégia das ações municipais de saúde, a Atenção Básica é concebida como ordenadora do sistema loco regional, integrando os diferentes pontos que compõem e definem um novo modelo de atenção à saúde. A Atenção Básica tem como fundamentos:
- I. Possibilitar o acesso universal e contínuo a serviços de saúde de qualidade e resolutivos, caracterizados como a porta de entrada preferencial do sistema de saúde.
 - II. Efetivar a integralidade em seus vários aspectos, a saber: integração de ações programáticas e demanda espontânea e a articulação das ações de promoção à saúde.
 - III. Visar à prevenção de agravos, vigilância à saúde, tratamento e reabilitação, a um trabalho de forma interdisciplinar e em equipe, e coordenação do cuidado na rede de serviços.
 - IV. Desenvolver relações de vínculo e responsabilização entre as equipes e a população adscrita, garantindo a continuidade das ações de saúde e a longitudinalidade do cuidado.
- Após análise dos itens (fundamentos) acima, concluímos que:
- A. Todos estão corretos.
 - B. Apenas o item I e o III estão corretos.
 - C. Apenas o item III e o IV estão corretos.
 - D. Nenhuma das respostas está correta.
14. De acordo com o Ministério da Saúde, a unidade de Saúde da Família deve trabalhar com a definição de um território de abrangência, que significa a área sob sua responsabilidade. Uma unidade de Saúde da Família pode atuar com uma ou mais equipes de profissionais, dependendo do número de famílias a ela vinculadas. Recomenda-se que, no âmbito de abrangência da unidade básica, uma equipe seja responsável por uma área onde residam de 600 a 1.000 famílias, com o limite máximo de 4.500 habitantes (MS, 2007). Considerando o atendimento de uma Unidade de Saúde da Família, assinale a alternativa INCORRETA.
- A. Realizar acolhimento à população de maneira humanizada permitindo uma escuta atenta dos diferentes tipos de usuários.
 - B. Ter responsabilidade e desenvolver ações de vigilância à saúde, bem como assegurar as condições de saúde dos usuários.
 - C. O modelo de saúde deve ser construído de acordo com as necessidades da população.
 - D. A unidade de saúde da família deve estar organizada no sentido de organizar o seu processo de trabalho para dar conta de responder às demandas e necessidades dos usuários.
15. O acompanhamento de crianças é uma etapa fundamental e prioritária no trabalho do ACS - Agente Comunitário de Saúde. O ACS deve acompanhar todas as crianças de sua área de atuação, desenvolvendo ações de prevenção de doenças e agravos e de promoção à saúde. Nesse sentido assinale a alternativa correta.
- A. A prática de hábitos de vida saudáveis irá prevenir o aparecimento de doenças bucais na primeira infância, repercutindo na promoção à saúde para toda a vida.
 - B. Nas crianças recém-nascidas (0 a 28 dias) o agente comunitário deverá atentar somente para os dados de identificação do nascimento por meio da caderneta da criança e os cuidados com o coto umbilical.
 - C. O ACS deve, dentre outras ações, verificar o esquema de vacinação, crescimento e desenvolvimento através da caderneta da criança. Também pode observar sinais de alteração na criança e reforçar as orientações feitas pela UBS.
 - D. O ACS não precisa auxiliar no acompanhamento do crescimento e do desenvolvimento da criança, pois esse acompanhamento faz parte da consulta na UBS – Unidade Básica de Saúde.

16. Dentre as alternativas abaixo sobre as atribuições do Agente Comunitário de Saúde quanto aos cuidados para evitar a Dengue, a alternativa correta é a:
- A.() Vistoriar a casa e o quintal, acompanhado pelo morador, para identificar locais de existência de objetos que sejam ou possam se transformar em criadouros de mosquito transmissor; orientar e acompanhar o morador na retirada, destruição ou vedação de objetos que possam se transformar em criadouros de mosquitos.
 - B.() Supervisionar a tomada em dose única da medicação, quando indicada, e agendar o controle de cura, que consiste na realização de três exames de fezes em dias seguidos, após o quarto mês de tratamento.
 - C.() Identificar pessoas com queixa de lacrimejamento, coceira, sensibilidade à luz e secreção com pus e orientar que procure a Unidade Básica de Saúde.
 - D.() Receber o resultado dos exames e providenciar o acesso ao tratamento imediato e adequado, realizando a vacina de acordo com as orientações da Secretaria Municipal de Saúde.
17. O distrito sanitário, como uma unidade organizacional mínima do sistema de saúde, deveria ter uma base territorial definida geograficamente, com uma rede de serviços de saúde com perfil tecnológico adequado às características epidemiológicas da população distribuída em seu interior. Nesse sentido, qual das alternativas abaixo vai ao encontro dessa citação?
- A.() Descentralização.
 - B.() Territorialização.
 - C.() Micro área de risco.
 - D.() Perfil epidemiológico.
18. O ACS (Agente Comunitário de Saúde) é responsável pelo cadastramento de cada família, realizado nas residências. Por isso, é estratégico que o ACS respeite os cuidados de relacionamento e comunicação. Assinale a alternativa que mostra corretamente como se comportar em cada situação.
- A.() O ACS deve ser simpático, explicar por que está ali, o que vai fazer naquele momento e no que isso vai ajudar a pessoa que está sendo entrevistada e a sua família. Deve estar sempre ligado às redes sociais para poder informar bem e de forma mais precisa.
 - B.() O ACS deve ser apático, apresentar-se, explicar por que está ali e a importância do cadastramento das famílias.
 - C.() O ACS deve ser apático, explicar como vai ajudar a pessoa que está sendo entrevistada e a sua família e deve estar sempre bem informado.
 - D.() O ACS deve ser simpático, conhecer o roteiro da entrevista com a família. Deve utilizar linguagem clara e simples e deve sempre estar bem informado, com o intuito de prestar os esclarecimentos e dar os encaminhamentos de sua competência.
19. Toda vacinação é importantíssima para a imunização das crianças, das gestantes e demais públicos-alvo. Para tanto, deve haver o incentivo à vacinação e o acompanhamento do esquema de vacinas, bem como deve ser realizada a busca ativa das crianças e gestantes que devem ser vacinadas. Essa responsabilidade compete ao:
- A.() Ministério da Saúde.
 - B.() Assistente social do bairro.
 - C.() Médico da família.
 - D.() Agente Comunitário de Saúde.

20. As ações de vigilância em saúde têm como grande preocupação o controle da dengue em todo o território nacional, agravo esse que vem comprometendo a saúde pública. Para tal, os planos de contingência da Dengue devem prever ações de vigilância em saúde, promoção e assistência aos doentes afetados. Em caso de suspeita de dengue, cabe ao Agente Comunitário de Saúde:
- A.() Orientar a família e o paciente com tais sintomas de dengue para ficar em repouso absoluto no quarto da casa para não transmitir a doença.
 - B.() Ao encontrar um caso suspeito de dengue, os agentes comunitários de saúde devem garantir que o tratamento seja em sigilo, sem divulgar na comunidade, pois isso poderia alarmar a mesma.
 - C.() Se o agente comunitário encontrar casos suspeitos de dengue, deverá levar ao conhecimento da equipe de saúde do seu bairro, acionando, assim, a vigilância de saúde para tomar as providências cabíveis.
 - D.() O agente comunitário de saúde deverá medicar imediatamente o paciente para evitar uma piora do quadro de Dengue.
21. Em relação aos princípios da carta de direitos dos usuários do Sistema Único de Saúde (SUS), assinale a alternativa **incorreta**.
- A.() Todo cidadão tem direito ao acesso ordenado e organizado aos sistemas de saúde.
 - B.() Todo cidadão tem direito ao atendimento humanizado, acolhedor e livre de qualquer discriminação.
 - C.() Os cidadãos têm direito à saúde, mas os gestores da saúde não poderão atender a todos eles de forma igualitária.
 - D.() Todo cidadão tem responsabilidades para que seu tratamento aconteça da forma adequada.
22. Dentro da Política Nacional de Humanização, várias estratégias podem ser adotadas pela equipe de atenção básica para favorecer a construção de vínculos, responsabilização e resolutividade. Nesse sentido, dentro das alternativas abaixo destacamos alguns exemplos dessas estratégias, exceto a da alternativa:
- A.() Dentro dessas estratégias adotadas, é importante que não se estabeleçam parcerias com outros setores, pois somente a equipe que atua na unidade básica de saúde é fundamental para o bom atendimento à população, não precisando de outros setores, tais como escolas, creches, universidades, centros de assistência social e outras instituições/equipamentos sociais da região e organizações do movimento social/comunitário.
 - B.() Qualificar a atenção a partir de um projeto terapêutico para cada situação: marcar retornos periódicos, agendar visita domiciliar, solicitar apoio de outros profissionais, combinar atendimento em grupo ou outras práticas que potencializem o cuidado.
 - C.() Garantir o cuidado aos grupos de pessoas com maior vulnerabilidade em função de agravo ou condição de vida para os quais já existem programas estruturados (pré-natal, imunização, hipertensão e diabetes, hanseníase, tuberculose, etc.).
 - D.() Destacar, no atendimento cotidiano da demanda, as pessoas que merecem atenção especial. Essa atenção deve ser definida a partir do risco/vulnerabilidade e não por ordem de chegada.

23. Em relação ao acompanhamento da gestante, é papel do Agente Comunitário de Saúde (ACS), no cuidado da saúde da gestante, seja ela de alto risco ou não, uma série de atividades. Dentre as alternativas abaixo, qual a que melhor corresponde a essa afirmativa?
- A.() Auxiliar na captação e orientação para que toda gestante inicie o mais precocemente o acompanhamento pré-natal; explicar sobre a importância de seguir o pré-natal adequadamente, enfatizando que isso leva a uma menor chance de complicações na gravidez, tanto para a mãe como para o futuro bebê.
 - B.() Orientar sobre a periodicidade das consultas; fazer a busca ativa de faltosas.
 - C.() Encaminhar a gestante ao serviço de saúde ou avisar enfermeiro ou médico de sua equipe, caso a mesma apresente: febre, calafrio, corrimento de mau cheiro, perda de sangue, palidez, contrações uterinas frequentes, ausência de movimentos fetais, mamas endurecidas, vermelhas e quentes, e dor ao urinar; realizar visitas no período puerperal, acompanhando o processo de aleitamento materno e orientando a mulher e seu companheiro sobre planejamento familiar.
 - D.() Todas as alternativas anteriores estão corretas.
24. A vacina tríplice viral é uma combinação de vírus vivos atenuados, apresentada em frasco-ampola com uma ou múltiplas doses. Todos os três componentes dessa vacina obrigatória são altamente imunogênicos e eficazes, dando imunidade duradoura por praticamente toda a vida. A proteção inicia-se cerca de duas semanas após a vacinação. Considerando essas afirmativas, a vacina Tríplice Viral serve para prevenir:
- A.() Sarampo, Caxumba e Rubéola.
 - B.() Tétano.
 - C.() Hepatite B e Caxumba.
 - D.() Difteria, Tétano e Coqueluche.
25. Qual a equipe mínima do Programa Saúde da Família- PSF?
- A.() Um médico generalista, um auxiliar de enfermagem e de quatro a seis agentes comunitários de saúde.
 - B.() Um médico generalista, um enfermeiro, um auxiliar de enfermagem, um dentista, um atendente de consultório dentário, um técnico de higiene dental, e de quatro a seis agentes comunitários de saúde.
 - C.() Um médico generalista, um enfermeiro, um auxiliar de enfermagem e de quatro a seis agentes comunitários de saúde.
 - D.() Um médico, um auxiliar de enfermagem e um enfermeiro.

Legislação

26. Em relação aos objetivos fundamentais do município de Vitória das Missões, nos termos do artigo 7º da Lei Orgânica, assinale a alternativa incorreta.
- A.() Constituir uma sociedade livre, justa, democrática e solidária.
 - B.() Promover o desenvolvimento do município e o bem-estar de todos os munícipes.
 - C.() Promover a venda ou doação de praças, parques ou largos públicos, desde que não totalmente usadas pelos munícipes.
 - D.() Erradicar o analfabetismo, a pobreza, a marginalização e combater a desigualdade social.

27. Nos termos do artigo 72 da Lei Orgânica do município de Vitória das Missões, além dos secretários municipais, o Prefeito poderá contar com assessores e Subprefeitos para administrar o município. Com relação aos Subprefeitos, a Lei Orgânica prevê:
- A.() Livre escolha pelo Presidente da Câmara de Vereadores.
 - B.() Livre escolha pelo Prefeito Municipal.
 - C.() Escolha pelo Prefeito, a partir de uma lista tríplice eleita pelos moradores do distrito.
 - D.() Eleição direta e secreta pelos moradores dos distritos.
28. Segundo a Lei nº 1.180/2005, que estabelece o regime jurídico dos servidores públicos do município de Vitória das Missões, o prazo de validade do concurso será de:
- A.() Um ano, prorrogável uma vez por igual prazo.
 - B.() Dois anos, prorrogável uma vez por igual prazo.
 - C.() Três anos, prorrogável uma vez por igual prazo.
 - D.() Quatro anos, prorrogável uma vez por igual prazo.
29. Nos termos do artigo 21 da Lei nº 1.180/2005, que estabelece o Regime Jurídico dos Servidores Públicos Municipais, o servidor nomeado para cargo de provimento efetivo ficará sujeito, por um período, a um estágio probatório e seu desempenho será objeto de avaliação, capacidade e outros atributos arrolados na referida Lei.
O estágio probatório compreende um período de:
- A.() Um ano.
 - B.() Dois anos.
 - C.() Três anos.
 - D.() Quatro anos.
30. Nos termos do artigo 144 da Lei Nº 1.180/2005, que estabelece o Regime Jurídico dos Servidores Públicos Municipais, será aplicada ao servidor pena de demissão, entre outros, nos seguintes casos:
- A.() Corrupção.
 - B.() Indisciplina ou insubordinação grave e reiterada.
 - C.() Ofensa física contra qualquer pessoa, cometida em serviço, salvo em legítima defesa.
 - D.() Todas as alternativas anteriores estão corretas.